

Culligan™



Acqua da bere

EASYPURE

Guida utente

Avvertenze generali

Qualsiasi operazione non esplicitamente descritta o ammessa in questo documento deve ritenersi vietata.

Questa apparecchiatura per il trattamento di acqua potabile, ove installata e mantenuta in conformità al manuale di uso e manutenzione, è conforme ai requisiti del D.M. 25/2012. Culligan non è responsabile delle conseguenze di un uso improprio dell'acqua trattata con l'impianto.

L'impianto necessita di una regolare manutenzione periodica al fine di garantire i requisiti di potabilità dell'acqua trattata ed il mantenimento dei miglioramenti a questa apportati come ichiarati dal produttore.

In ogni caso, è necessario da parte dell'utilizzatore un intervento per la pulizia giornaliera come indicato nel Manuale.

Ogni intervento di movimentazione, installazione, manutenzione ordinaria e straordinaria degli impianti deve essere eseguito secondo le indicazioni riportate nel Manuale Tecnico o Guida Utente.

Il locale che accoglierà gli impianti, il materiale accessorio e i prodotti di consumo dovrà essere dotato di aperture atte a consentire una adeguata ventilazione, onde evitare condense che possano causare deterioramenti dell'impianto o problematiche sul funzionamento.

L'ambiente di installazione dell'impianto, quello di stoccaggio dei materiali di consumo (nuovi od esausti), di scarto, e di smaltimento devono essere conformi a quanto indicato nel manuale dell'impianto e alle norme di sicurezza degli ambienti di lavoro (in Italia il D.Lgs. 81/2008 e s.m.i. ed ogni altra pertinente disposizione di legge).

Lo smaltimento dei materiali (di scarto ed esausti) deve essere fatto nel pieno rispetto anche di tutte le vigenti normative ambientali. I materiali di consumo, quali cartucce e materiali filtranti dovranno essere conferiti nella raccolta indifferenziata direttamente dal cliente.

Per anomalie di funzionamento degli impianti contattare Culligan Italy:

Culligan Italy S.r.l.

Via Ferrarese 156/4 - 40128 Bologna

www.culligan.it - culligan@pec.culligan.it

Prima di ogni intervento di movimentazione, installazione, manutenzione ordinaria e straordinaria degli impianti, chiudere il rubinetto di alimentazione dell'acqua e spegnere l'interruttore On/Off, se presente corrente elettrica. Ricollegare l'impianto idraulicamente ed elettricamente per concludere la manutenzione e la verifica di funzionamento.

Questa apparecchiatura può essere utilizzata da persone con ridotte capacità fisiche, sensoriali, mentali o senza esperienza e conoscenza solo se supervisionate da persone atte all'utilizzo o se fornite di adeguate istruzioni sull'utilizzo corretto e sicuro dell'apparecchiatura e recepiti i potenziali pericoli.

I bambini non devono giocare con questa apparecchiatura, la sorveglianza di un adulto è necessaria per verificare che ciò non accada.

Nel caso di apparecchi elettrodomestici per uso domestico od uffici, negozi, luoghi d'attesa, scuole, ecc. è consentito l'uso dell'impianto da parte di minori solo se di età maggiore di anni 12 (dodici) compiuti e solo limitatamente all'azionamento del pulsante per riempire un bicchiere d'acqua potabile trattata.

Non sovrapporre l'impianto ad altri elettrodomestici.

È obbligatorio che l'impianto sia facilmente accessibile per la manutenzione e che vengano garantiti gli spazi necessari allo svolgimento di una agile manutenzione (UNI EN 806-5:2012).

Nel caso in cui non sia stata erogata acqua per più di 72 ore, erogare poi qualche bicchiere d'acqua scartandola prima di utilizzarla.

Decade ogni garanzia esplicita od implicita dell'impianto da parte di Culligan in ognuno dei seguenti casi:

- uso improprio od irragionevole dell'impianto;
- installazione eseguita senza essersi attenuti alle istruzioni fornite nel presente manuale;

- difetti d'alimentazione (scariche elettriche – sbalzi di tensione – sovra pressioni rete idrica bassa pressione idrica);
- temperatura ambiente di funzionamento non idonea;
- mancanze nella manutenzione prevista;
- modifiche o interventi non autorizzati;
- utilizzo di ricambi non originali o non specifici per il modello;
- inosservanza totale o parziale delle istruzioni;
- in caso di danni o difetti dovuti ad incuria o negligenza;
- in caso di eventi di natura eccezionale che coinvolgono l'impianto (cortocircuiti, allagamenti, terremoti, freddo o caldo eccezionali, scariche elettriche atmosferiche, incendi, atti vandalici, umidità o temperatura, campi elettromagnetici, ecc.).

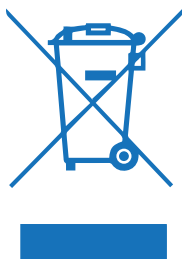
La garanzia decorre sempre dalla data di consegna dell'impianto ed ha durata massima di mesi 24 (ventiquattro).

Informazioni per la gestione di rifiuti di apparecchiature elettriche ed elettroniche

Questo simbolo che appare sul prodotto, sulle pile, sugli accumulatori oppure sulla loro confezione o sulla loro documentazione, indica che il prodotto e le pile o gli accumulatori inclusi al termine del ciclo di vita utile non devono essere raccolti, recuperati o smaltiti assieme ai rifiuti domestici.

Una gestione impropria dei rifiuti di apparecchiature elettriche ed elettroniche, di pile o accumulatori può causare il rilascio di sostanze pericolose contenute nei prodotti. Allo scopo di evitare eventuali danni all'ambiente o alla salute, si invita l'utilizzatore a separare questa apparecchiatura, e/o le pile o accumulatori inclusi, da altri tipi di rifiuti e di avviarla al trattamento in impianti autorizzati a ricevere rifiuti prodotti dalle attività economiche. È possibile richiedere al produttore il ritiro del rifiuto di apparecchiatura elettrica ed elettronica alle condizioni e secondo le modalità previste dal D.Lgs. 49/2014 (2012/19/EU) e s.m.i..

La raccolta separata e il corretto trattamento delle apparecchiature elettriche ed elettroniche, delle pile e degli accumulatori favoriscono la conservazione delle risorse naturali, il rispetto dell'ambiente e assicurano la tutela della salute. Per ulteriori informazioni sugli impianti di trattamento dei rifiuti di apparecchiature elettriche ed elettroniche, di pile e accumulatori è necessario rivolgersi alle Autorità pubbliche competenti al rilascio delle autorizzazioni



**Gentile cliente,
grazie per aver scelto Culligan.**

Abbiamo realizzato questo prodotto con la massima cura perché possa erogare acqua della migliore qualità.

Per poter utilizzare al meglio il tuo apparecchio, ti invitiamo a leggere con attenzione le istruzioni di questa guida utente e a conservarla per successive consultazioni.

Questa pubblicazione è basata sulle informazioni disponibili al momento dell'approvazione della stampa. Aggiornamenti successivi potrebbero dare origine a modifiche non previste in questa pubblicazione.

Contatti

Per ulteriori informazioni è possibile contattare il customer center Culligan:

culligan@culligan.it

800 85 70 25

**Culligan Italy S.r.l.
via Ferrarese 156/4
40128 Bologna - Italy**

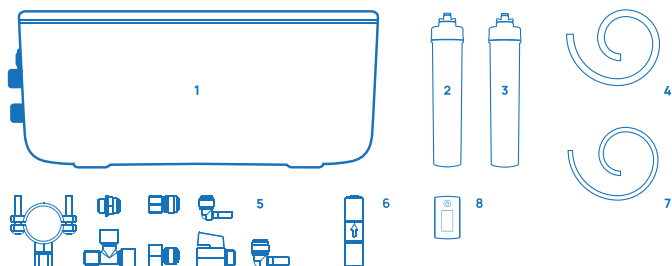
Introduzione

Il sistema ad osmosi inversa EASYPURE è stato brevettato realizzato in una forma compatta, comprensivo di pre-trattamento e post-trattamento ad azione batteriostatica in grado di produrre acqua osmotizzata con alta portata istantanea.

L'esclusivo design prevede alloggiamenti dei filtri pre e post-trattamento in un vano ergonomico facilmente accessibile per le operazioni di manutenzione ordinaria e straordinaria vantando la totale assenza di collegamenti idraulici tradizionali a favore di un circuito integrato.

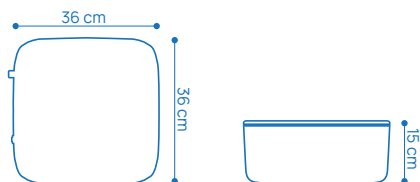
EASYPURE può essere montato in posizione verticale o orizzontale.

Contenuto della confezione



- | | |
|------------------------------|-----------------------------|
| 1 EASYPURE | 5 Kit installazione |
| 2 Pre-filtro (cod. 2107038) | 6 Flow control |
| 3 Post-filtro (cod. 2107038) | 7 Tubo in plastica da 8x6mm |
| 4 Tubo in plastica da 1/4" | 8 Timer |

Dimensioni

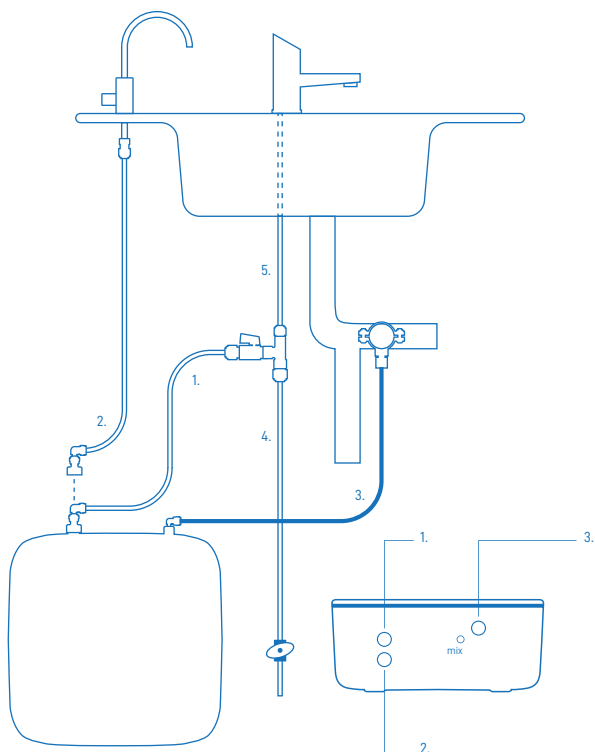


Specifiche tecniche

L'acqua in ingresso deve avere caratteristiche chimico-fisiche e microbiologiche rientranti nei parametri di legge previsti per le acque potabili destinate al consumo umano.

Limiti operativi	
Pressione min./max di esercizio	1,5 / 6 bar
Temperatura min./max di esercizio	5 / 35°C
Pre-Post filtrazione	CB AG 0,5 MS Carbon Block
Portata di esercizio	3 l/min
Capacità filtri	7000 litri

Schema di installazione mono via

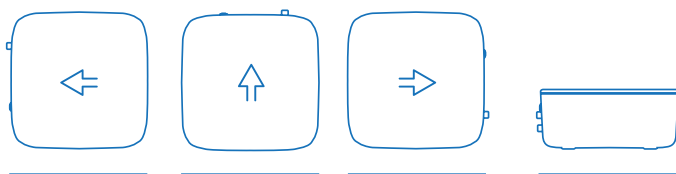


1. entrata
2. uscita

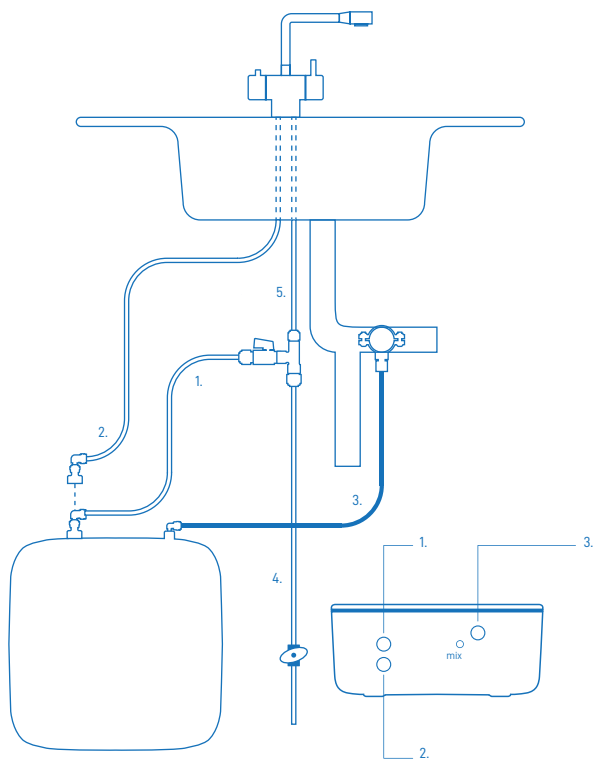
3. scarico
4. acqua fredda

5. al rubinetto

Posizionamento



Schema di installazione con rubinetto 3 vie

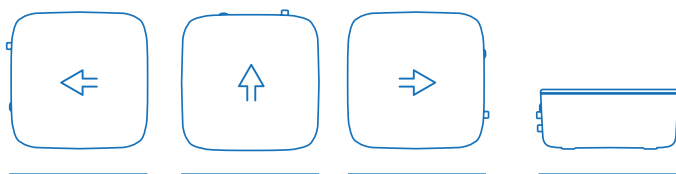


1. entrata
2. uscita

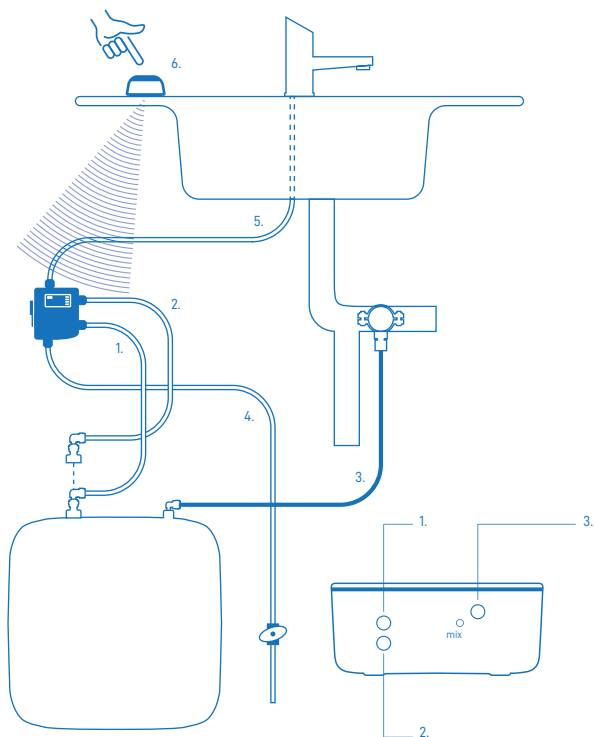
3. scarico
4. acqua fredda

5. al rubinetto

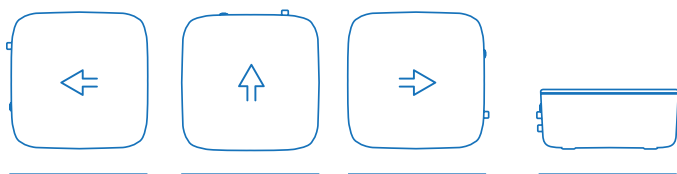
Posizionamento



Schema di installazione con Click & Drink



Posizionamento



Installazione



Inquadra il QR code per vedere il video di installazione.

Premontaggio

Il premontaggio comprende le operazioni elettro-idrauliche di preparazione (materiali compresi) che consentono l'installazione del sistema.

Essenzialmente esse consistono di:

- 1) Installazione del rubinetto erogatore (Opzionale) da effettuarsi secondo criteri estetico-funzionali in prossimità dell'utilizzo prevalente, in funzione del rubinetto o miscelatore 3 vie scelto.
- 2) Installazione della presa di alimentazione acqua fredda da trattare. È sufficiente predisporre una presa d'acqua (dia. ¼" gas) in quanto tutti i raccordi necessari saranno montati durante l'installazione.
- 3) Posizionamento impianto in base alla disponibilità di spazio e seguendo il circuito idraulico più lineare.

Montaggio del rubinetto erogatore (Opzionale)

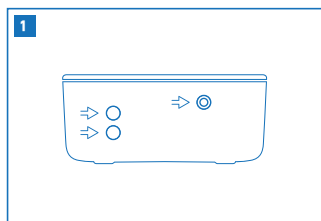
- 1) Praticare un foro di 12 mm Ø sul supporto previsto per il fissaggio.
- 2) Infilare nel gambo filettato del rubinetto la guarnizione e inserire nel foro il gambo filettato del rubinetto.
- 3) Inserire dal sottolavello la rosetta e quindi bloccare il rubinetto con la ghiera.

PRIMA DI BLOCCARLO DEFINITIVAMENTE VERIFICARNE IL CORRETTO ORIENTAMENTO PER UN AZIONAMENTO AGEVOLE

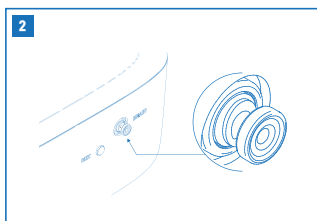
Per il montaggio di un miscelatore a tre vie è necessario un foro di 25 mm Ø

Attenzione: non sovrapporre pesi/oggetti sul sistema

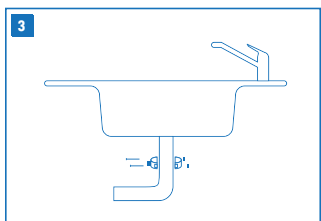
Montaggio circuito di scarico



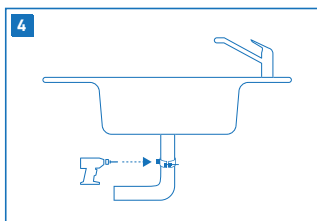
Prima di procedere all'installazione rimuovere i tappi gialli entrata (IN) e uscita (OUT) e il tappo scarico (DRAIN), da reinserire in caso di spostamento della macchina.



Rimozione tappo scarico
1. Tenere premuto il collarino
2. Estrarre il tappo

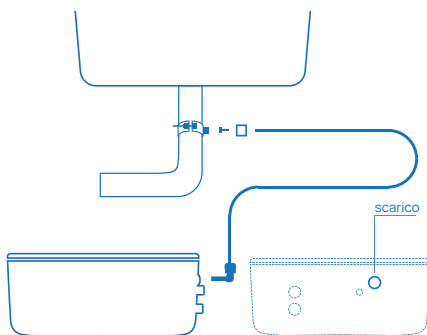


Per il collegamento utilizzare la presa a staffa fornita a corredo.

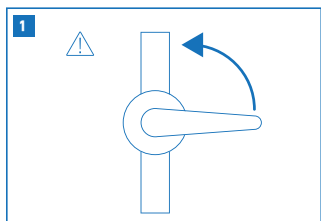


Lo scarico deve essere a bocca libera, ed il tubo fissato saldamente, onde evitare che fuoriesca dal collettore di scarico quando l'impianto è in produzione.

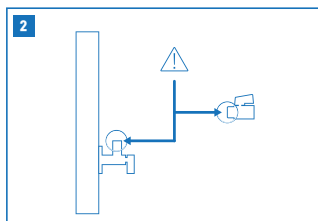
Collegamento allo scarico



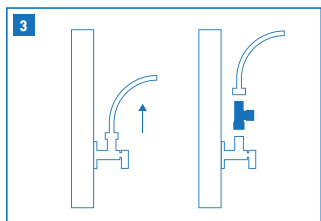
Montaggio circuito entrata



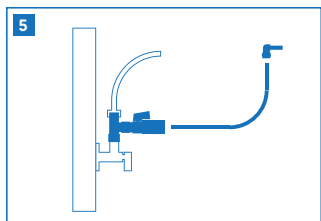
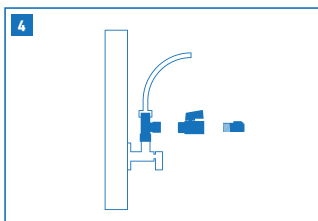
Prima dell'installazione chiudere la valvola entrata acqua fredda.



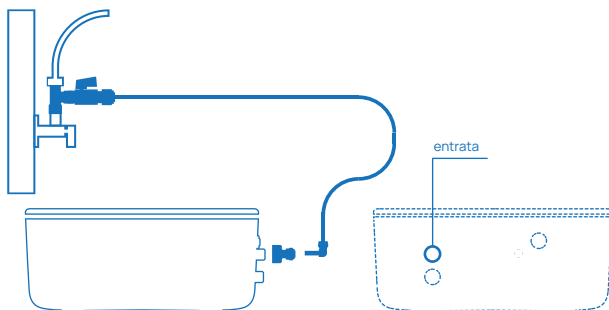
Prima del montaggio teflonare le parti filettate.



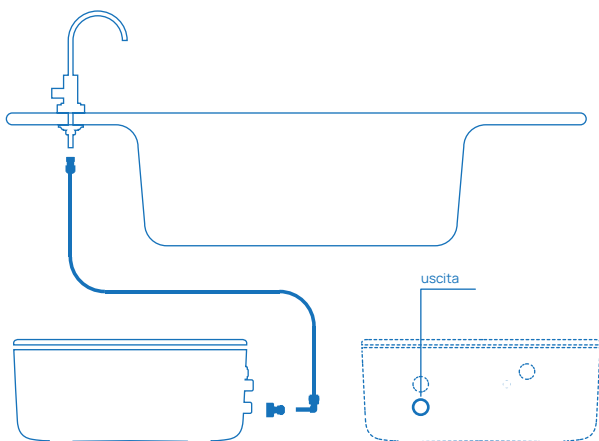
L'impianto deve essere installato sulla condotta dell'acqua fredda.



Collegamento circuito entrata



Collegamento circuito uscita



Prima messa in funzione

Durante la prima messa in funzione, nel caso si avvertisse del rumore, procedere come segue:

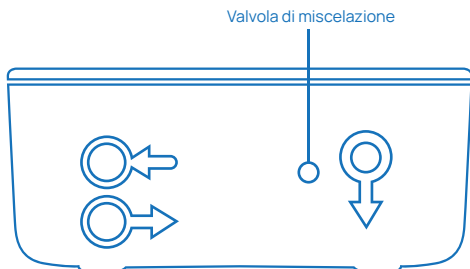
- 1- posizionare EASYPURE in verticale per facilitare l'uscita dell'aria dal sistema.
- 2- effettuare almeno 3 cicli di riempimento e svuotamento per condizionare il sistema.
- 3- riposizionare EASYPURE in orizzontale.

Nota: la rumorosità dovrebbe sparire dopo alcuni cicli e/o dopo alcune ore

Valvola di miscelazione prodotto

Il sistema EASYPURE è provvisto di valvola di miscelazione dell'acqua prodotta. Agendo su questa valvola è possibile aumentare la salinità dell'acqua prodotta (TDS residuo), secondo le necessità desiderate.

Esempio: Ruotando la vite in senso antiorario si apre il bypass di miscelazione. Ogni giro completo di vite si può ottenere una miscelazione con un incremento della salinità residua del prodotto di circa il 3%. Effettuando 4 giri completi si può ottenere il massimo della miscelazione con un incremento della salinità del prodotto di circa il 10%.



Manutenzione - cambio filtri

Attenzione: questa apparecchiatura necessita di una regolare manutenzione periodica al fine di garantire i requisiti di potabilità dell'acqua potabile trattata ed il mantenimento dei miglioramenti come dichiarati dal produttore.

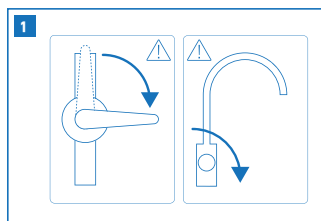
Per mantenere il sistema ad osmosi inversa EASYPURE in buone condizioni operative è necessario sostituire le cartucce filtranti periodicamente.

E' consigliata la manutenzione in linea di massima una volta l'anno*.

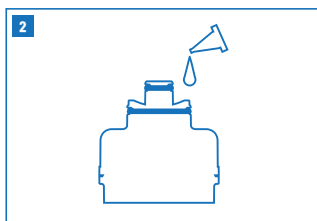
*Calcolato su una stima di consumo medio giornaliero totale di circa 20 litri d'acqua.

Un servizio diverso può anche essere necessario in funzione delle condizioni operative. Per esempio, un'acqua greggia con molto sedimento, Cloro, torbidità o durezza può richiedere un servizio più frequente.

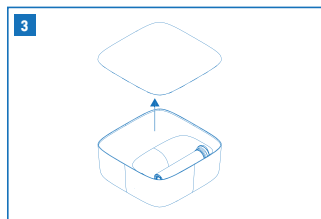
Sostituzione della cartuccia filtrante



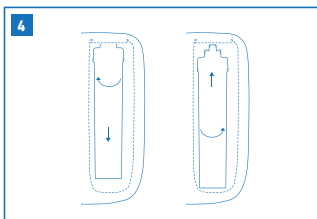
Prima di sostituire le cartucce, chiudere la valvola entrata acqua fredda e aprire il rubinetto, fino allo svuotamento del serbatoio



Ingrassare gli o-ring prima di inserire la cartuccia.

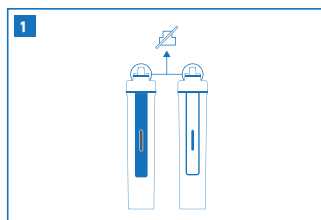


Aprire il coperchio.

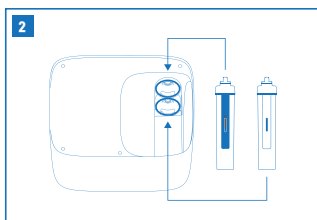


Di seguito le istruzioni operative per la rimozione della cartuccia esausta e l'inserimento della nuova.

Cartucce di pre-filtrazione e post-filtrazione

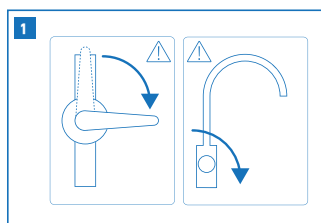


Togliere il tappo.

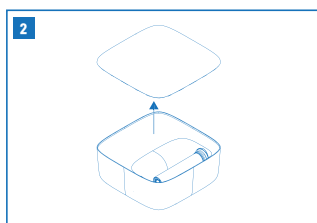


Inserire le cartucce.

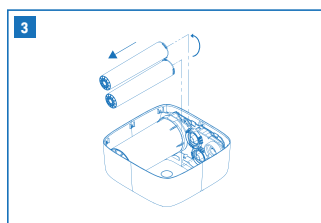
Sostituzione della membrana osmotica



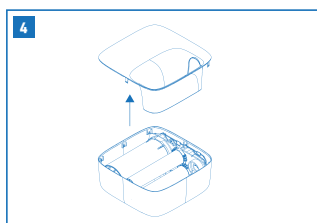
1 Prima di sostituire le cartucce, chiudere la valvola entrata acqua fredda e aprire il rubinetto, fino allo svuotamento del serbatoio



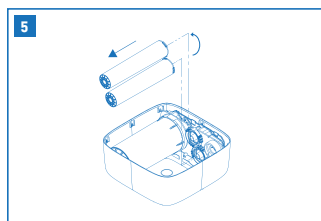
2 Aprire il coperchio.



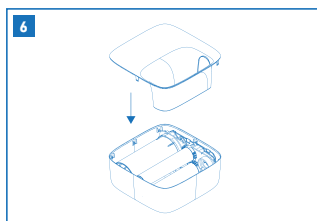
3 Togliere il pre e il post filtro.



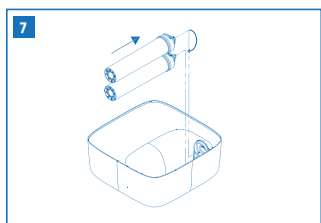
4 Rimuovere il tappo scocca.



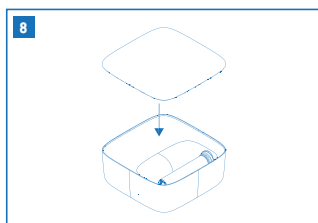
5 Rimuovere le membrane svitandole 1/4" di giro. Prendere le membrane nuove e bagnare l'O-ring. Inserire le membrane avvitandole 1/4" di giro.



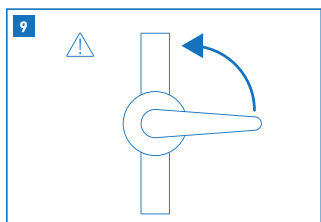
6 Chiudere il tappo scocca.



Inserire i nuovi filtri



Rimettere il coperchio esterno.



Riaprire l'alimentazione idraulica e far scorrere acqua dal rubinetto di prelievo per alcuni minuti, in modo da sciacquare i filtri e la membrana osmotica.

Cause e rimedi di funzionamento irregolare

Problema	Possibili Cause	Rimedi
Scarsa quantità di acqua al servizio.	Flusso dell'acqua di alimentazione insufficiente.	Sostituire il filtro se impaccato.
	Pressione insufficiente dell'acqua di alimentazione.	Provvedere con installazione di autoclave.
L'acqua prodotta ha cattivo sapore.	Possibile inquinamento organico.	Sostituire l'elemento filtrante e possibilmente anche i tubi di collegamento.
Perdite d'acqua.	Tubi rovinati nella zona di collegamento o deteriorati.	Sostituire i tubi ed eventualmente anche i raccordi J.G.

*Culligan*TM